



mscrm-addons.com
AttachmentExtractor
for MS CRM 2013

AttachmentExtractor für MS CRM 2013

Version 2013.5 – April 2014

Benutzerhandbuch

(Wie man AttachmentExtractor für MS CRM 2013 benutzt)

Der Inhalt dieses Dokuments kann ohne Vorankündigung geändert werden. "Microsoft" und "Microsoft CRM" sind eingetragene Warenzeichen der Microsoft Inc. Alle anderen Produkt- und Firmennamen sind Warenzeichen ihrer Inhaber.

Inhaltsverzeichnis

1	BENUTZERHANDBUCH	3
2	EINLEITUNG.....	3
3	TRIAL MODE EINSCHRÄNKUNGEN	3
4	DETAILLIERTE FUNKTIONALITÄT	4
5	ÜBERBLICK - SERVICEMANAGEMENT	6
6	SERVICEKONFIGURATION.....	7
7	EXTRACTION	8
8	STORAGE OPTIONS	10
9	CRM-CONNECTION SETUP	11
10	LICENSE.....	12
11	LOG.....	13
12	OTHER.....	14
13	ZUSÄTZLICHE INFORMATIONEN	15
14	KONTAKT	16

1 Benutzerhandbuch

Dieses Handbuch enthält ausführliche Erklärungen zu allen Funktionalitäten von **AttachmentExtractor für MS CRM 2013**.

Unsere Kontaktdaten finden Sie im [Kapitel 14](#).

2 Einleitung

AttachmentExtractor bietet Ihnen ein Service-basiertes Tool, um Anlagen aus Ihrem CRM 2013 entweder in einen SharePoint-Speicherort oder einen FileShare zu verschieben. Das spart wertvollen Datenbank-Speicherplatz im CRM 2013 und ermöglicht verschiedene Indexierungen und Suchoptionen via SharePoint und Microsofts „Search Server“-Funktionalität.

AttachmentExtractor ist in der Lage, sich mit allen Microsoft Dynamics CRM 2013 zu verbinden (OnPremise, online und hosted) und bietet Extrahieren von E-Mail und Notiz-Anhängen, sowie das Extrahieren der E-Mail und Notiz Artikel selbst zur Indizierung seines Inhalts (beides, E-Mail und Beschreibungen werden NICHT verändert, sondern nur um eine indizierbare Datei reproduziert).

3 Trial Mode Einschränkungen

Im Trial-Modus wird der Dienst nach jeder verarbeiteten Produkt-Charge gestoppt. Die verarbeitete Batch-Größe ist auf 25 Artikel pro Zyklus beschränkt und es werden maximal 5000 Artikel insgesamt unterstützt.

4 Detaillierte Funktionalität

AttachmentExtractor wird einen separaten Service für jede konfigurierte Organisation installieren.

Es ist erforderlich, dass die "url" Erweiterung in CRM zugelassen ist. Während des Setups ändert AttachmentExtractor die Liste der gesperrten Erweiterungen in CRM, damit "url" zugelassen wird. (Diese Einstellung finden Sie in den Systemeinstellungen Ihrer CRM-Organisation)

Jeder Dienst wird in der Windows-Service-Übersicht gesondert aufgeführt. (Siehe Abschnitt 9, zusätzliche Informationen für einen Beispiel-Screenshot).

Die Dienste können **nicht** direkt aus dem **ServiceManagement** gestartet werden. Das Produkt installiert auch einen Heartbeat-Service, der die Index Dienste überwacht und diese, falls erforderlich neu startet. (Z.B bei einem Server-Neustart). Dieser Dienst startet automatisch beim Hochfahren des Servers und kann über das Windows-Fenster **ServiceManagement** gesteuert werden. Alternativ können die Dienste über die **ServiceManagement** Anwendung, die mit dem Produkt installiert wird gestartet werden.

AttachmentExtractor erstellt ein neues Anwendungs-log namens www.mscrm-addons.com wo Statusinformationen, Fehlermeldungen und Batch-Prozess-Zusammenfassungen gespeichert sind. Das geschieht unabhängig von den erweiterten Funktionen zur Protokollierung in der Service-Konfiguration.

Batches werden alle 100 Sekunden verarbeitet, die Heartbeat Service-Checks für den Dienst starten alle 500 Sekunden.

Diese Zeiten können über die Registry konfiguriert werden, HKEY_LOCAL_MACHINE\SOFTWARE\PTM EDV-Systeme\AttachmentExtractorserver.

Erstellen Sie ein DWORD-Wert namens HeartBeatInterval um die Standardeinstellungen zu ändern, ein ähnlicher Wert namens ServiceInterval ist für den Extraktions-Service verfügbar.

Mit jedem verarbeiteten Batch, analysiert AttachmentExtractor die E-Mails und / oder Notizen, speichert die Anhänge im konfigurierten Speicherort (FileShare oder SharePoint) und ersetzt dann die vorhandene Anlage mit einer URL-Datei, die auf die neue Position verweist. Die neue Anlage ist in der Regel weniger als 500 Bytes groß.

Zusätzlich kann ein E-Mail oder ein Annotation Element selbst gespeichert werden, damit die Indizierung und Suche in den aktuellen Entitäten-Beschreibungs-Feldern ermöglicht wird. Wenn Sie sich entscheiden diese Entitäten zu indizieren, wird die im externen Speicherort gespeicherte Datei auch einige Metainformationen enthalten, wie zum Beispiel, ob bei einer E-Mail der Betreff, von, nach, cc und bcc auch in der Content-Datei gespeichert werden.

Wenn Sie SharePoint als Speicherort verwenden, werden zusätzliche Attribute in den Dokumenten erstellt.

- **CrmBackLink**
Containing a link to the actual CRM item
- **EntityGuid**
The unique ID of the item
- **EntityTypename**
The name of the Entity in CRM
- **IsCrmRecord**
Indicating if this item is an actual CRM record, or an attachment
- **LinkGuid**
Containing the GUID and TypeName as a csv list for the attributes specified below
- **LinkData**
Containing the display values for the attributes specified below
- **EntityDate**
The createdon date of the item in CRM

Eine durch Komma getrennte Liste der folgenden Elemente wird in den SharePoint Attributen gespeichert.

Für Email:

"from", "to", "cc", "bcc", "subject", "regardingobjectid"


For Annotation (Note):

"subject", "filename", "filesize", "notetext", "objectid"


Bitte beachten Sie, dass die Attribute sowohl für die Anlagen als auch für die tatsächliche Entität eingestellt sind.

AttachmentExtractor erstellt wöchentlich oder täglich einen Unterordner, dessen Datum auf dem erstellten Item basiert.

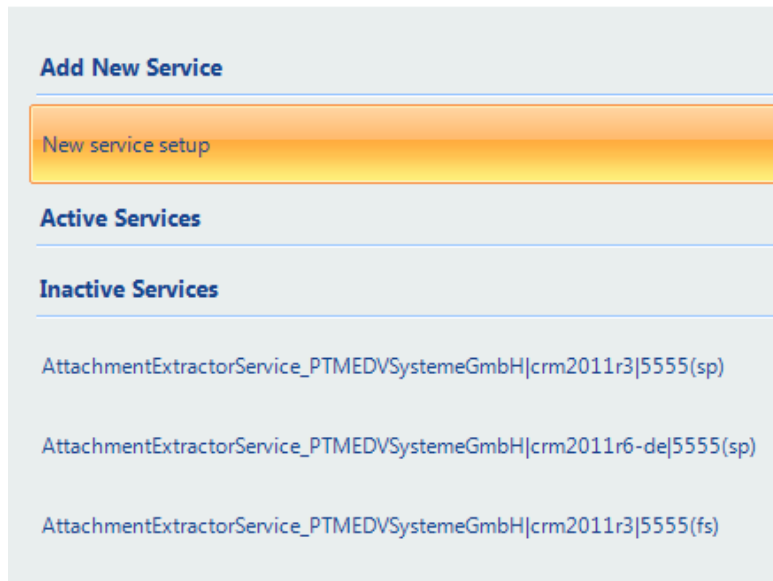
Wöchentlich erstellter Unterordner:

 2014 week16 (14-4-2014 to 20-4-2014) 23.04.2014 14:36

Täglich erstellter Unterordner mit Erstellungsdatum und Wochentag

 2014 week16 (14-4-2014 to 20-4-2014)_14Mo 23.04.2014 14:36

5 Überblick - ServiceManagement



Add New Service:

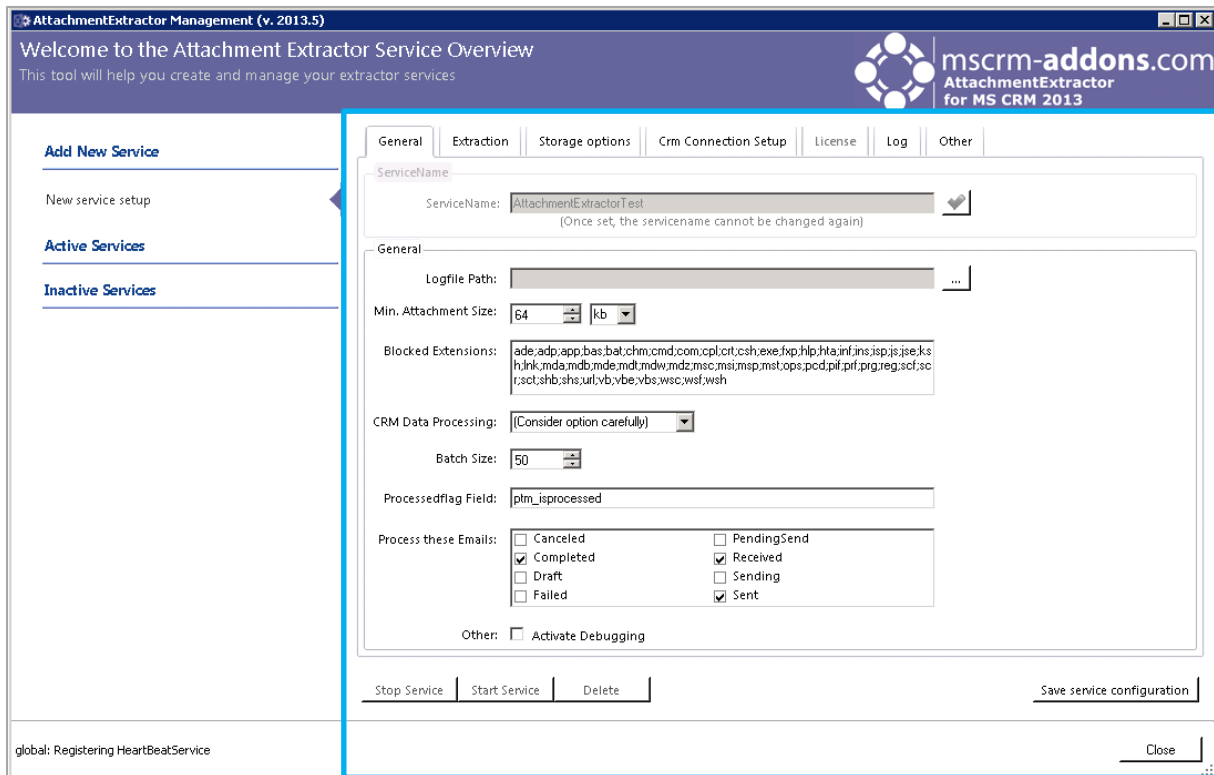
- New service setup: Hier können Sie einen neuen Service erstellen.

Wenn Sie einen neuen Service erstellen, sollten Sie diesem einen aussagenkräftigen Namen geben. Dieser kann im Nachhinein nicht mehr geändert werden.

Active Services: Eine Liste der aktiven Dienste

Inactive Services: Eine Liste der inaktiven Dienste

6 Servicekonfiguration



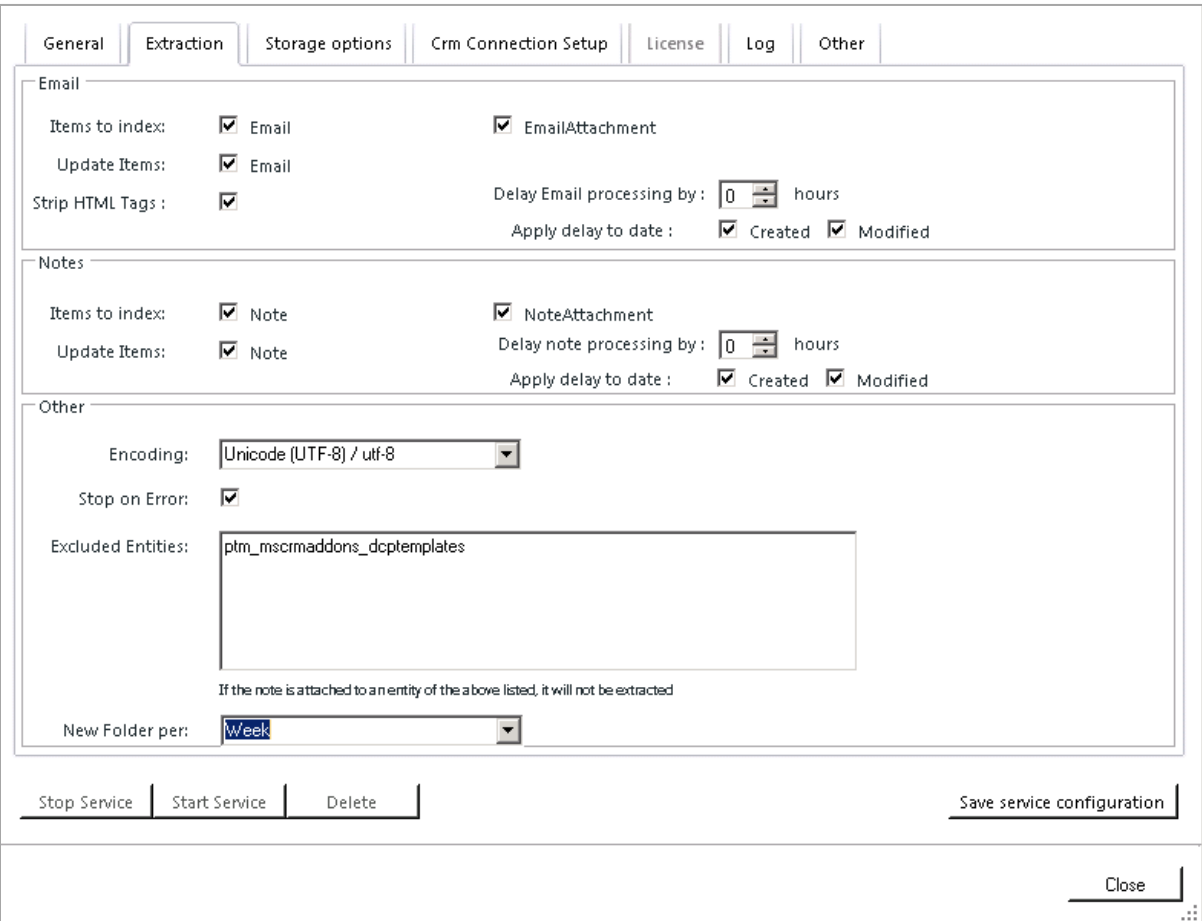
The screenshot shows the 'AttachmentExtractor Management (v. 2013.5)' application window. The main title bar reads 'Welcome to the Attachment Extractor Service Overview' and 'This tool will help you create and manage your extractor services'. The interface includes a sidebar on the left with 'Add New Service', 'Active Services', and 'Inactive Services' sections. The main content area is divided into tabs: 'General', 'Extraction', 'Storage options', 'Crm Connection Setup', 'License', 'Log', and 'Other'. The 'General' tab is active, showing the following configuration fields:

- ServiceName:** AttachmentExtractorTest (Note: Once set, the servicename cannot be changed again)
- Logfile Path:** [Empty text box with a browse button]
- Min. Attachment Size:** 64 kb
- Blocked Extensions:** ade,adp,app,bas,bat,htm,cmd;com,cpl,ort,csh,exe,fxp,help,hta,inf,ins,isp,js,jse,ks,h;lnk,mda,mdb,mde,mdt,mdw,mdz,msc,mst,msp,mst,ops,pcd,pif,pif,reg,scf,scr;set,shb,shs,url,vb,vbe,vbs,wsc,wsh
- CRM Data Processing:** [(Consider option carefully)]
- Batch Size:** 50
- Processedflag Field:** plm_isprocessed
- Process these Emails:**
 - Canceled
 - Completed
 - Draft
 - Failed
 - PendingSend
 - Received
 - Sending
 - Sent
- Other:** Activate Debugging

At the bottom of the configuration area, there are buttons for 'Stop Service', 'Start Service', and 'Delete', along with a 'Save service configuration' button. A status bar at the bottom left shows 'global: Registering HeartBeatService' and a 'Close' button is at the bottom right.

- **Logfile Path:** Der Pfad, wo die erweiterte Protokollierung für diesen Dienst gespeichert wird.
- **Min. Attachment Size:** Die minimale Datengröße die für den Anhang extrahiert wird.
- **Blocked Extensions:** Definiert die Dateien die Aufgrund ihrer Erweiterungen abgelehnt werden.
- **CRM Data Processing:** Wählen Sie ob Sie Ihre CRM-Daten VERSCHIEBEN oder KOPIEREN möchten. Achtung: Dieser Schritt kann nicht rückgängig gemacht werden.
- **Batch Size:** Anzahl der Artikel die pro Schritt bearbeitet werden
- **Format:**
 - Strip HTML Tags: Versucht die HTML-Tags aus jeder E-Mail zu entfernen.
 - Encoding: Option um die Kodierung zu ändern. ACHTUNG! Die Kodierung muss von Ihrer Suchmethode unterstützt werden, wenn Sie innerhalb der extrahierten Datei suchen möchten.
- **Process these Emails:** Wählen Sie in welchem Status die E-Mails bearbeitet werden.
- **Other:** Debugging aktivieren. Aktivieren Sie die erweiterte Protokollierung

7 Extraction



General | **Extraction** | Storage options | Crm Connection Setup | License | Log | Other

Email

Items to index: Email EmailAttachment

Update Items: Email

Strip HTML Tags:

Delay Email processing by: 0 hours

Apply delay to date: Created Modified

Notes

Items to index: Note NoteAttachment

Update Items: Note

Delay note processing by: 0 hours

Apply delay to date: Created Modified

Other

Encoding: Unicode (UTF-8) / utf-8

Stop on Error:

Excluded Entities: ptm_mscrmaddons_doptemplates

If the note is attached to an entity of the above listed, it will not be extracted

New Folder per: Week

Stop Service | Start Service | Delete | Save service configuration | Close

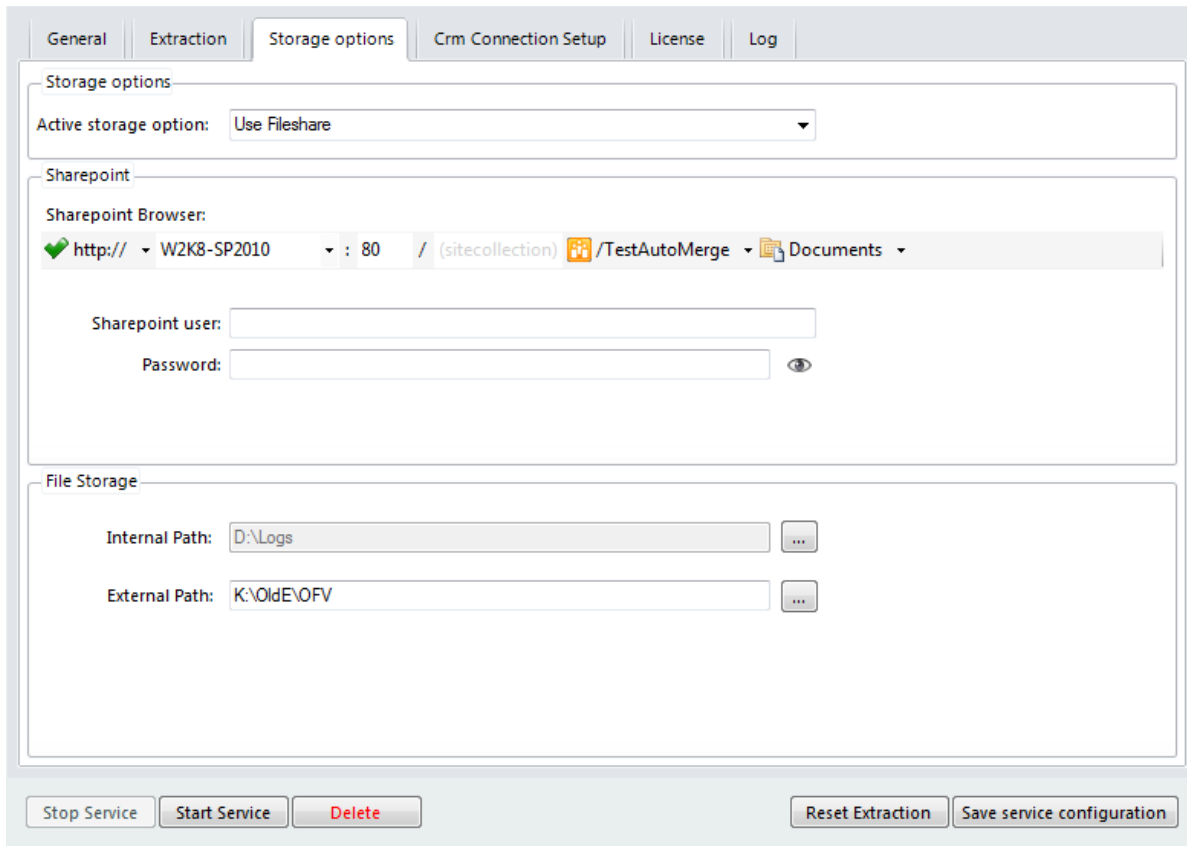
- **Email & Notes : Items to Index:**

- Email oder Note: Hier wird von einer E-Mail oder Notiz, der E-Mail und oder Notiz Text extrahiert und als Datei gespeichert.
- EmailAttachment oder NoteAttachment: hier wird NUR der Anhang bearbeitet.
- Update Items: vorhandene E-Mail/Notes aktualisiert.
- Delay Email/note processing by [0] hours: Hier wird die E-Mail/Note Verzögerungsverarbeitung in Stunden festgelegt. Der Wert der hier festgelegt wird informiert den AttachmentExtractor alle E-Mails zu ignorieren deren Erstellungs- oder Änderungsdatum nicht mindestens älter ist, als die festgelegte Verzögerungszeitspanne. (Z.B.: bei einem Wert von 168 verarbeitet AE keine Emails/Notes die innerhalb dieser 168 Stunden geändert/erstellt wurden).
- Apply delay to date: Geben Sie an, ob die Verzögerung für das Erstellungsdatum oder Änderungsdatum angewendet werden soll.

Other

- Encoding gibt die Kodierung der Textdateien an. Stellen Sie sicher, dass die Kodierung mit jedem anderen Prozess wie Microsoft Search Server kompatibel ist. Diese Einstellung sollte nicht geändert werden, bis Sie sich sicher sind, dass Ihr SharePoint eine andere Kodierung benötigt!
- Stop on Error: Der Service wird auch bei nicht-kritischen Fehlern herunter gefahren.
- Excluded Entities: Enthält eine Liste von Entitäten deren Entitäten nicht durch die Extraktion verarbeitet werden. Dies ist notwendig, um die Extraktion der Ressource Daten durch Workflows oder andere Add-Ins zu verhindern. Als eine Extraktion nicht rückgängig gemacht werden kann, stellen Sie bitte sicher, dass Sie alle identifizierten System benötigt Ressourcen, die Annotationen verwenden zum Speichern von Daten, bevor Sie den Dienst.

8 Storage options



The screenshot shows the 'Storage options' tab in a configuration window. It includes sections for 'Sharepoint' and 'File Storage'. The 'Active storage option' is set to 'Use Fileshare'. The 'Sharepoint' section has a browser address bar with 'http:// W2K8-SP2010 : 80 / (sitecollection) /TestAutoMerge Documents'. Below it are fields for 'Sharepoint user:' and 'Password:'. The 'File Storage' section has 'Internal Path:' set to 'D:\Logs' and 'External Path:' set to 'K:\OldE\OFV'. At the bottom, there are buttons for 'Stop Service', 'Start Service', 'Delete', 'Reset Extraction', and 'Save service configuration'.

Active Storage: Auswählen wenn Sie SharePoint oder FileShare verwenden möchten.

SharePoint

- **SharePoint Navigation:** Geben Sie Ihren SharePoint-Server und-Port ein oder wählen Sie aus der Dropdown-Liste. Durchsuchen Sie Ihre Websites und Bibliotheken, um den Speicherort anzugeben. Sie müssen eine Bibliothek auswählen. Der (sitecollection) Eintrag ist optional und kann weggelassen werden, wenn nicht benötigt wird.
- **SharePoint User:** Der Benutzer-Name des SharePoint-Benutzers
- **Password:** Das Passwort des SharePoint-Benutzers (Klicken Sie auf das Auge um das Passwort unverschlüsselt zu sehen)

File Storage

- **Internal Path:** wählen Sie den lokalen Speicherort (z.B.: C:\AE\Files)
- **External Path:** wählen Sie den externen Speicherpfad, so wie er vom Benutzer abgerufen wird ([\\fileserverserver\AE\Files](#))

9 CRM-Connection Setup

General
Extraction
Storage options
Crm Connection Setup
License
Log
Other

Select your Crm Type

Standard (onPremise)
 IFD (Hosted)
 Crm Online

CRM Server-Url:

✔

Authenticated as:

Use default Credentia **Integrated Security (CONTOSO\administrator)**

Username
 Domain
 Password

Organization information:

Friendly name	Unique name	ServiceURL
crm2013	crm2013	crm2013
Contoso	Contoso	Contoso

Advanced Options

- **CRM Server-Url:** Url des CRM-Servers, den Sie benutzen möchten
- **Authenticated as:** Bestimmen Sie, ob Standard-Credentials verwendet werden sollen (wird nicht empfohlen, da der Dienst als Netzwerkdienst ausgeführt wird und da Benutzer in der Regel keinen CRM-Zugang haben) oder ob Sie andere Credentials verwenden möchten (verwenden Sie immer Administrator).
- **Retrieve all Organizations:** Erhalten Sie alle Organisationen aus dem gewählten CRM-Server
- **Organization information:** Friendly name, eindeutiger Name und ServiceURL der jeweiligen Organisation

10 License

General | Extraction | Storage options | Crm Connection Setup | **License** | Log

General license information			
Licenseinformation	LicenseValue	Systemvalue	Status
▶ Licensemodel			
Licensekey (Trial)	Trialkey		

License validation information			
Licenseinformation	Systemvalue		Status
BusinessUnit	PTMEDVSystemeGmbH		
Number of site licenses	28		
Licenses for Readonly Users	0		
Expiration	30.05.2012 18:37:11 (Expired)		
Support			
▶ Issued product	AttachmentExtractor		
Version upgrade covered till	01.01.0001 00:00:00		

License Summary			
Licenseinformation	LicenseValue	Systemvalue	Status
▶ LicenseState		invalid	

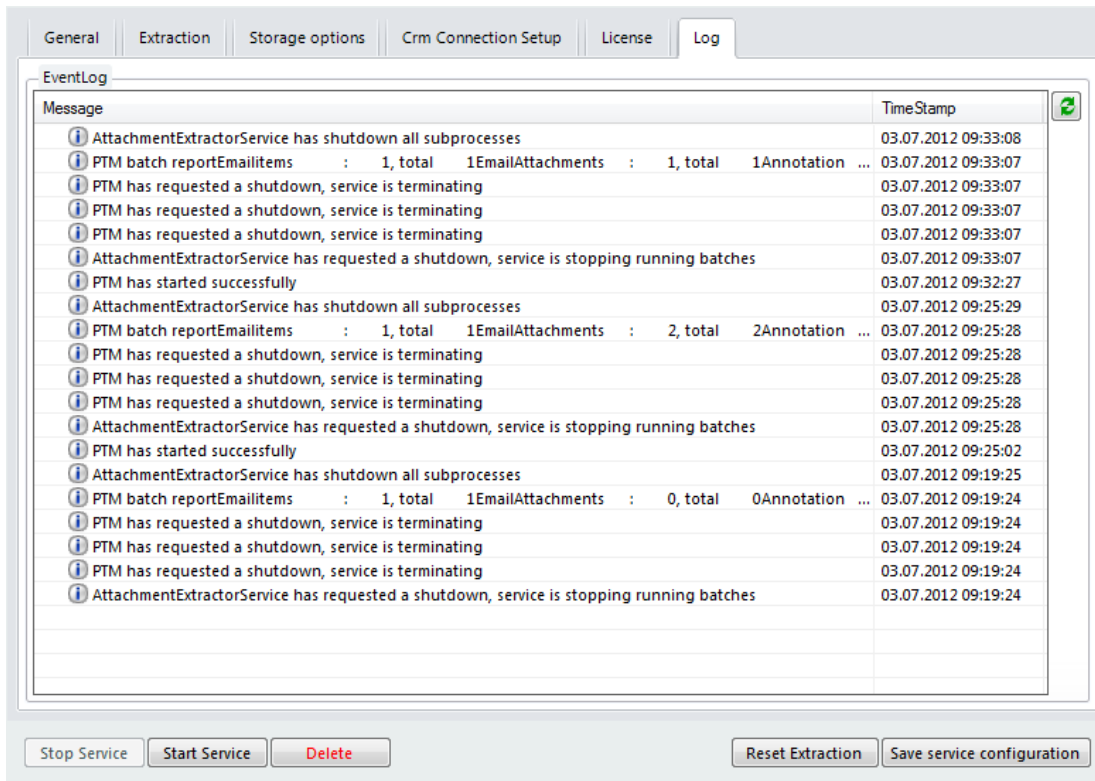
Trial version has expired

Stop Service | Start Service | Delete | Licensing | Save service configuration

Diese Übersicht ermöglicht es Ihnen, Ihren Lizenzstatus schnell zu überprüfen. Wenn die Lizenz nicht gültig ist, startet dieser Service nicht.

Während Sie sich im Trial-Modus befinden (wie im Screenshot zu sehen ist) wird der Dienst nach jedem Batch beendet und bearbeitet maximal 5000 Stück. Nach Erreichung dieser Marge stoppt der Dienst komplett.

11 Log

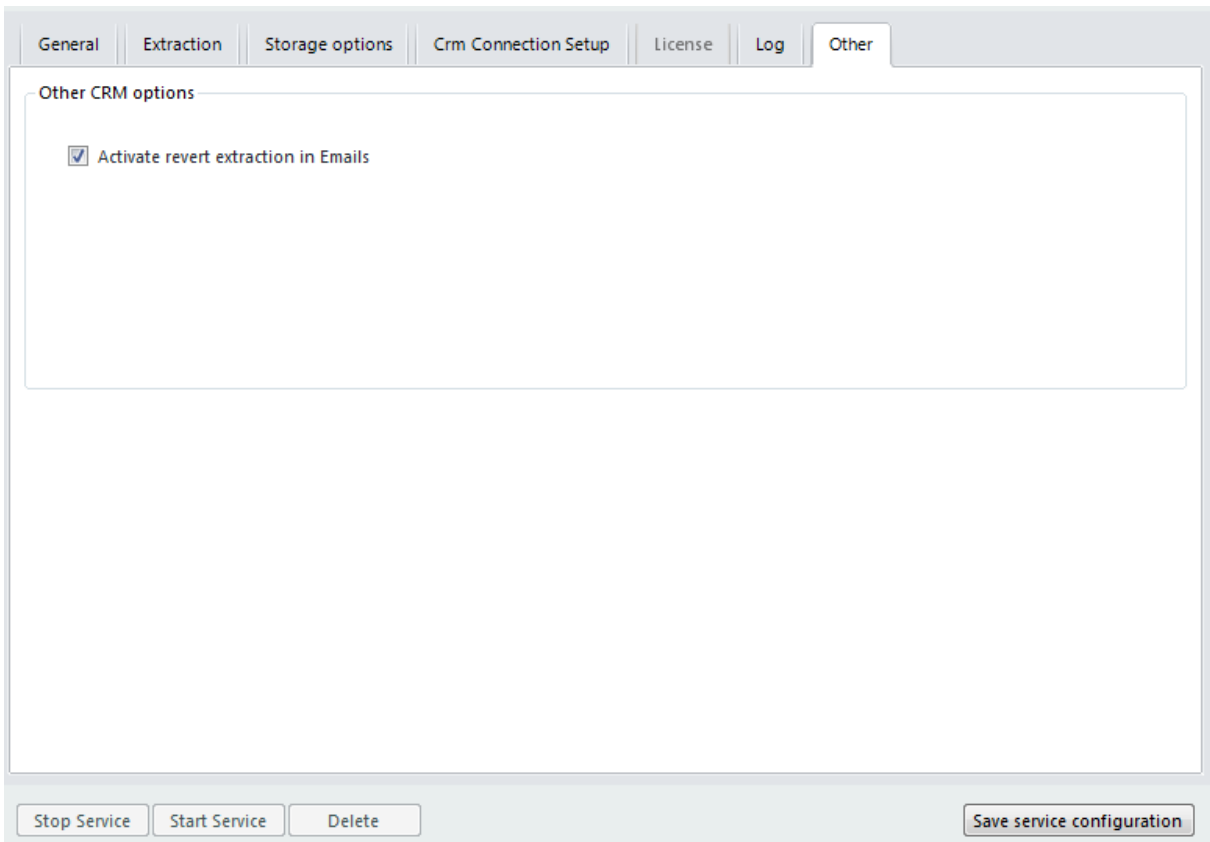


Message	Time Stamp
AttachmentExtractorService has shutdown all subprocesses	03.07.2012 09:33:08
PTM batch reportEmailItems : 1, total 1EmailAttachments : 1, total 1Annotation ...	03.07.2012 09:33:07
PTM has requested a shutdown, service is terminating	03.07.2012 09:33:07
PTM has requested a shutdown, service is terminating	03.07.2012 09:33:07
PTM has requested a shutdown, service is terminating	03.07.2012 09:33:07
AttachmentExtractorService has requested a shutdown, service is stopping running batches	03.07.2012 09:33:07
PTM has started successfully	03.07.2012 09:32:27
AttachmentExtractorService has shutdown all subprocesses	03.07.2012 09:25:29
PTM batch reportEmailItems : 1, total 1EmailAttachments : 2, total 2Annotation ...	03.07.2012 09:25:28
PTM has requested a shutdown, service is terminating	03.07.2012 09:25:28
PTM has requested a shutdown, service is terminating	03.07.2012 09:25:28
PTM has requested a shutdown, service is terminating	03.07.2012 09:25:28
AttachmentExtractorService has requested a shutdown, service is stopping running batches	03.07.2012 09:25:28
PTM has started successfully	03.07.2012 09:25:02
AttachmentExtractorService has shutdown all subprocesses	03.07.2012 09:19:25
PTM batch reportEmailItems : 1, total 1EmailAttachments : 0, total 0Annotation ...	03.07.2012 09:19:24
PTM has requested a shutdown, service is terminating	03.07.2012 09:19:24
PTM has requested a shutdown, service is terminating	03.07.2012 09:19:24
PTM has requested a shutdown, service is terminating	03.07.2012 09:19:24
AttachmentExtractorService has requested a shutdown, service is stopping running batches	03.07.2012 09:19:24

Der Log bietet einen Auszug des AttachmentExtractor-Eventlog, die für diesen speziellen Service gefiltert werden. Dies hilft Ihnen jeden Fehler des Services zu identifizieren.

Mit Doppelklick auf einen Eintrag in dieser Liste, öffnet sich die vollständige Beschreibung in einer Message-Box.

12 Other



General | Extraction | Storage options | Crm Connection Setup | License | Log | Other

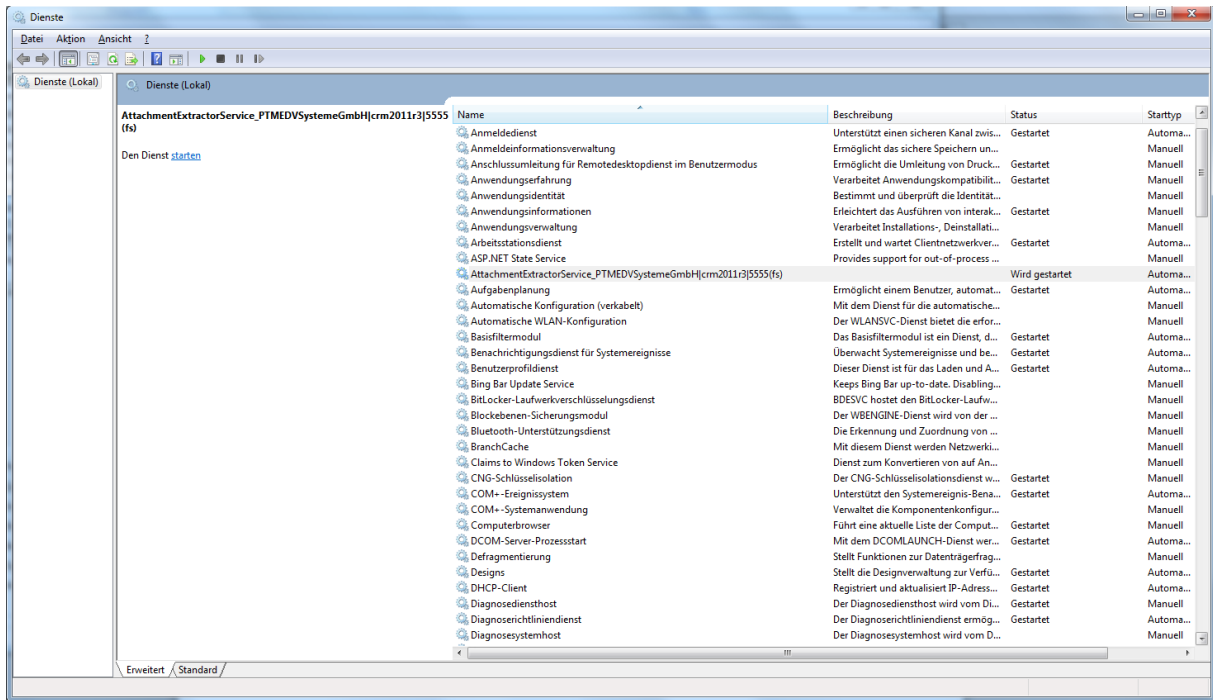
Other CRM options

Activate revert extraction in Emails

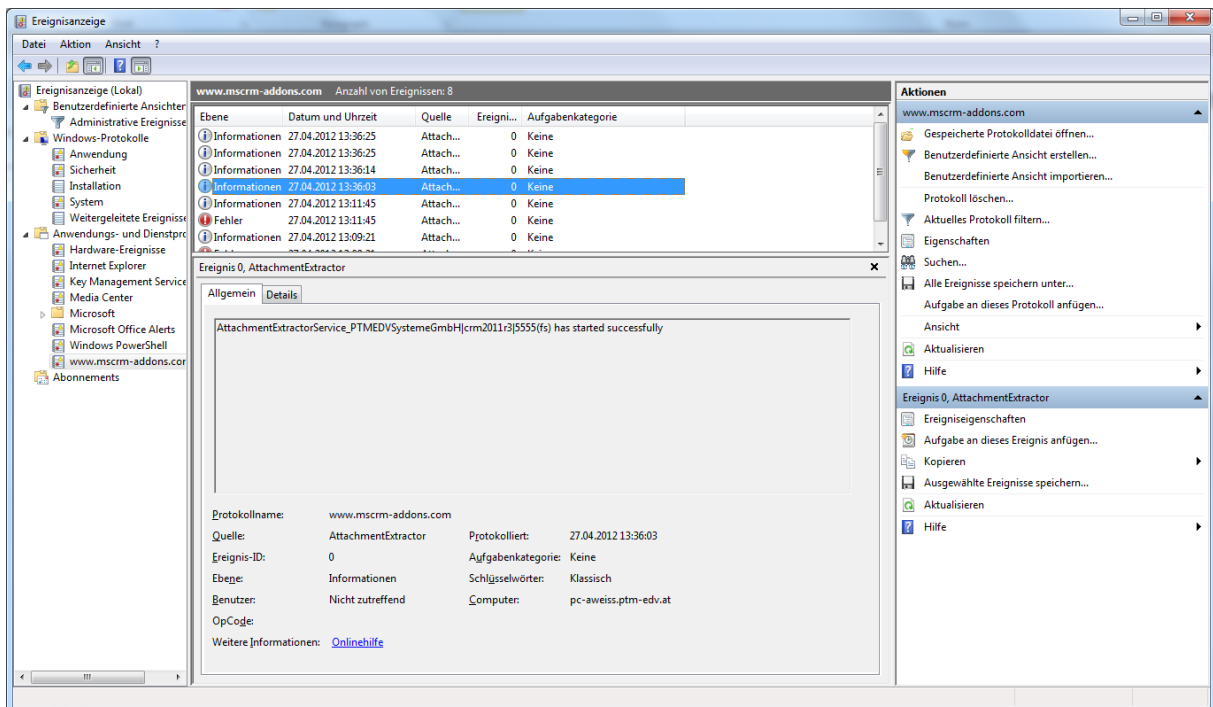
Stop Service Start Service Delete Save service configuration

Activate revert extraction in Emails: Wenn Sie diese Option aktivieren, haben Sie die Möglichkeit Email-Extraktionen rückgängig zu machen. Diese Option sollte aktiviert werden, wenn Sie extrahierte E-Mails weiterleiten, beantworten oder damit arbeiten möchten.

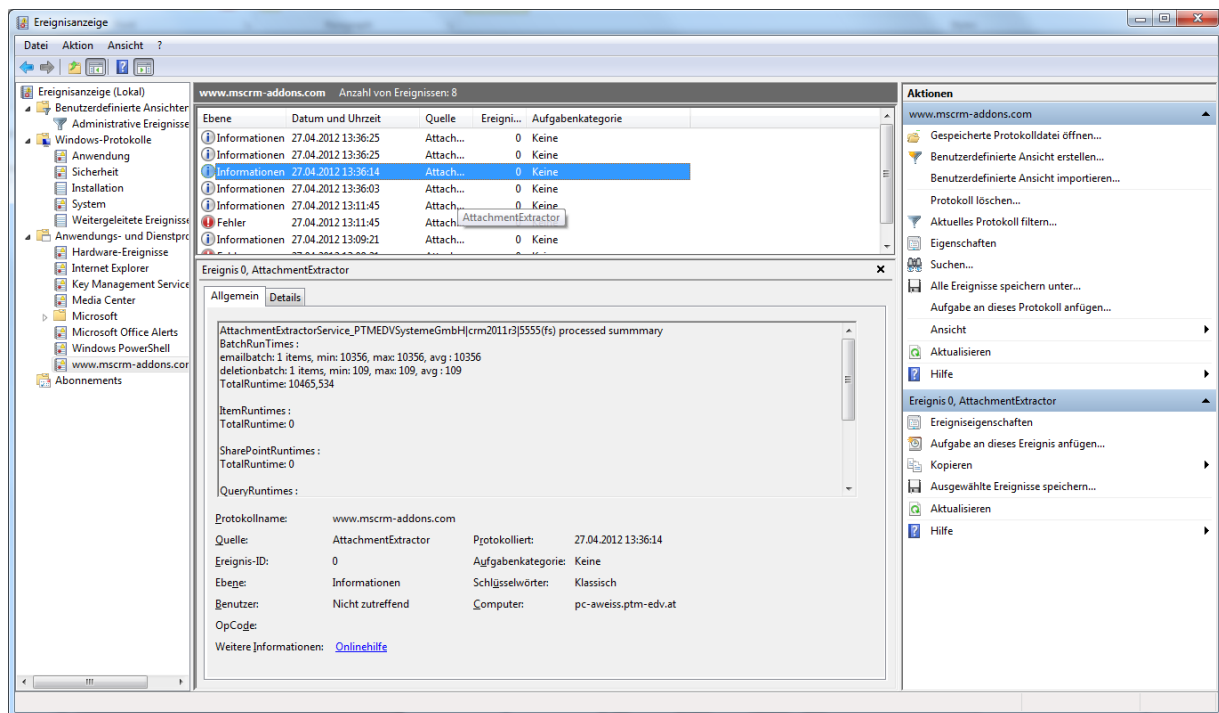
13 Zusätzliche Informationen



Hier können Sie den Servicestatus überprüfen. Sie können einen Service nur anhalten, aber NICHT neu starten.



Der "eventviewer" zeigt wichtige Ereignisse für jeden Dienst.



14 Kontakt

Wenn Sie Probleme oder Fragen zu unserem Produkt haben, senden Sie uns eine E-Mail an support@mscrm-addons.com

oder besuchen Sie unseren Blog
<http://blogs.msccrm-addons.com>

PTM EDV-Systeme GmbH
 Bahnhofgürtel 59
 A-8020 Graz, Austria

Tel US +1 404.720.6066
 Tel Austria +43 316 680-880-0
 Fax +43 316 680-880-25
www.ptm-edv.at
www.msccrm-addons.com